

# 2023 동서대학교 정시모집

인터넷 접수

2022.12.29.(목) ~

2023.1.2.(월) 18:00까지

미래형대학  
이런  
대학  
어스  
브  
니다

MY BRIGHT FUTURE



DSU





# Success



# 진로설계 및 달란트 발굴

## 전공선택의 유연성

“적성에 맞는 학과로 전과 가능하고, 다양한 전공학위를 취득할 수 있습니다.”

- 입학 후 언제든지 적성에 맞는 학과로 전과 가능
- 불확실성 시대에 부합하는 융합인재 양성 : 다양한 전공 간 융합전공 **NEW!**
- 진로를 위한 복수전공, 다양한 전공의 Micro Degree(전공심화/융합연계 학위) 취득

## 혁신적 창의인재

“형식과 제도에 구애받지 않는 창의적 아이디어와 혁신에 끊임없이 도전합니다.”

- 미국, 아시아, 부산에서 퀀텀점프 프로젝트 도전 : 부개양성 도전 Q-College
- 4無(강의, 교수, 강의실, 시험) 수업 : 기업가 정신과 자기주도형 X-Class
- 우리 대학을 대표하는 혁신 인재 양성 : 동서아너소사이어티

## 대학생활 지원

“낮선 대학 생활의 A부터 Z까지 꼼꼼하게 알려주고, 체크합니다.”

- 학습공동체, 연구회, 달란트클럽 등 동서리더스클럽(DLC)을 통한 학생 간 멘토링 지원
- 동서대 학사 챗봇(DA.Bot)과 포괄적 학생역량통합관리시스템(MYDEX) 운영
- 교수-학생 간 밀착지도 체계로 학생 고민 해결 및 진로개발 지원 **NEW!**

MYBRIGHT FUTURE

→ 동서



# 국제화 프로그램

## 해외캠퍼스 연계 교육

“동서대가 자랑하는 해외캠퍼스에서 세계 학생들과 교류하며 꿈을 키워냅니다.”

- 미·중·일 해외캠퍼스에서 학기제 해외연수 프로그램 SAP(Study Abroad Program)
- 아시아 학생들과 교류를 위한 아시아 여름캠프 ASP(Asia Summer Program)
- 해외 10개 거점에서 현장체험 프로젝트 수업 SAP-Global(Q-College)

## 글로벌 교육 콘텐츠

“세계 무대에서 활약할 인재를 위해 글로벌 교육을 실천하고 있습니다.”

- 세계적 석학, 글로벌 현장과 연계한 원격 강의 : 히어로스쿨(Hero-School)
- 전 세계 유명대학 강좌 무제한 수강 : 코세라(Coursera) 무제한 이용 가능
- 메타버스 플랫폼을 활용한 온라인 교육 및 비교과프로그램 **NEW!**

## 글로벌 산학협력

“세계적 기업들과 함께 호흡하며, 성장하는 기회의 장을 마련하였습니다.”

- 산학연협력 선도대학 육성사업(LINC 3.0)을 통한 인력양성 및 기술개발 **NEW!**
- 글로벌 기업(아마존웹서비스, 카카오엔터프라이즈 등)과 함께 성장하는 산학협력의 전진기지 센터캠퍼스 **NEW!**
- 글로벌 지역문제해결형 경험학습과 지역연계형 연구소(리빙랩) **NEW!**

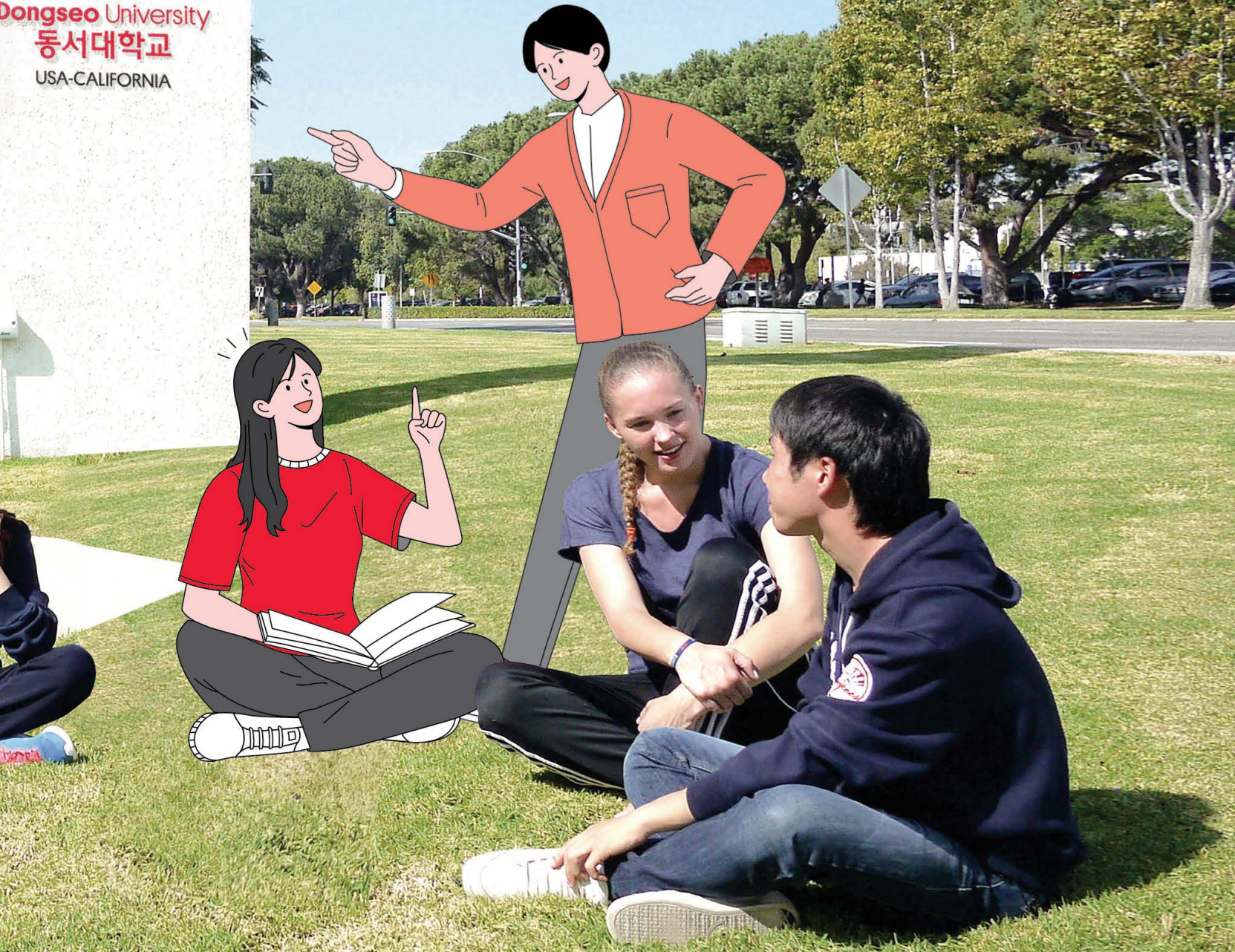


# Global



HIU  
HOPE INTERNATIONAL  
UNIVERSITY

DSU  
Dongseo University  
동서대학교  
USA-CALIFORNIA



→ 동서



## 취·창업 지원

### 취업역량 강화

“현장실습, 일학습병행 등 현장연계 교육으로 취업의 문턱이 낮아집니다.”

- AI 및 소프트웨어 전공생 기본교육 : 소프트웨어중심대학
- 맞춤형 학생진로지원 통합솔루션 : I'M READY(진로개발 프로그램)
- 일학습병행제(IPP사업), 장기현장실습 등 현장밀착형 프로그램 운영

### 해외취업 확대

“해외취업을 통해 세계무대에서 활동할 수 있는 기회가 더욱 커져갑니다.”

- 1년간 집중적인 외국어 몰입형 수업으로 해외취업 역량 강화
- 해외취업연수(K-Move)사업을 통해 직접적인 해외취업 연계

### 창업 지원

“아이디어와 의지만 있다면, 학교가 창업의 전 과정을 지원합니다.”

- 창업아카데미(LEGO)를 통한 창업 전 과정(All-in-One) 지원
- 창업동아리, 창업자금 지원, 창업공간 지원, 창업인큐베이팅 : 창업선도대학
- 1인 크리에이터 양성 교육 및 동서 유튜브 아카데미와 창작 스튜디오 구축



# High-end



# 교육 콘텐츠 및 특성화

## 미래형 수업 : 교양 및 전공

“함께 성장할 학생들의 미래를 준비하는 대학입니다.”

- 지식융합을 위한 크로스오버학습, 동서대만의 메이커교육 등 교양교육 차별화 **NEW!**
- 전국 대학생이 함께 듣는 고품질의 온라인 교육콘텐츠(K-MOOC) 제작·활용 **NEW!**
- 국내 유명대학과 우수강좌를 교류하고, 교육과정을 공동 운영 : 조립형 교육

## 특성화 교육

“대학 특성화 분야의 국내외 초격차 인재를 양성합니다.”

- 디지털 영화·영상·콘텐츠, IT융합·디자인·바이오융합 글로벌비즈니스 특성화
- 미디어콘텐츠 단과대학 : 디지털콘텐츠/영상/미디어 초격차 특성화 **NEW!**
- 수업결과물이 상품이 되는 클래스셀링, 문화콘텐츠 아트마켓 운영 **NEW!**

## 교육환경

“현장을 그대로 재현하고, 실무자가 강의하는 교내현장형 강의실을 확대하고 있습니다.”

- IFS(In-school Field System) 3.0 현장형 교육시스템 구축 및 확대
- 아이디어를 현실화하는 창의 공간 구축 : 메이커스페이스 및 팹랩(Fab Lab)
- 혁신적·미래지향적 학습공간 구축과 자기주도적 학습공간 확충

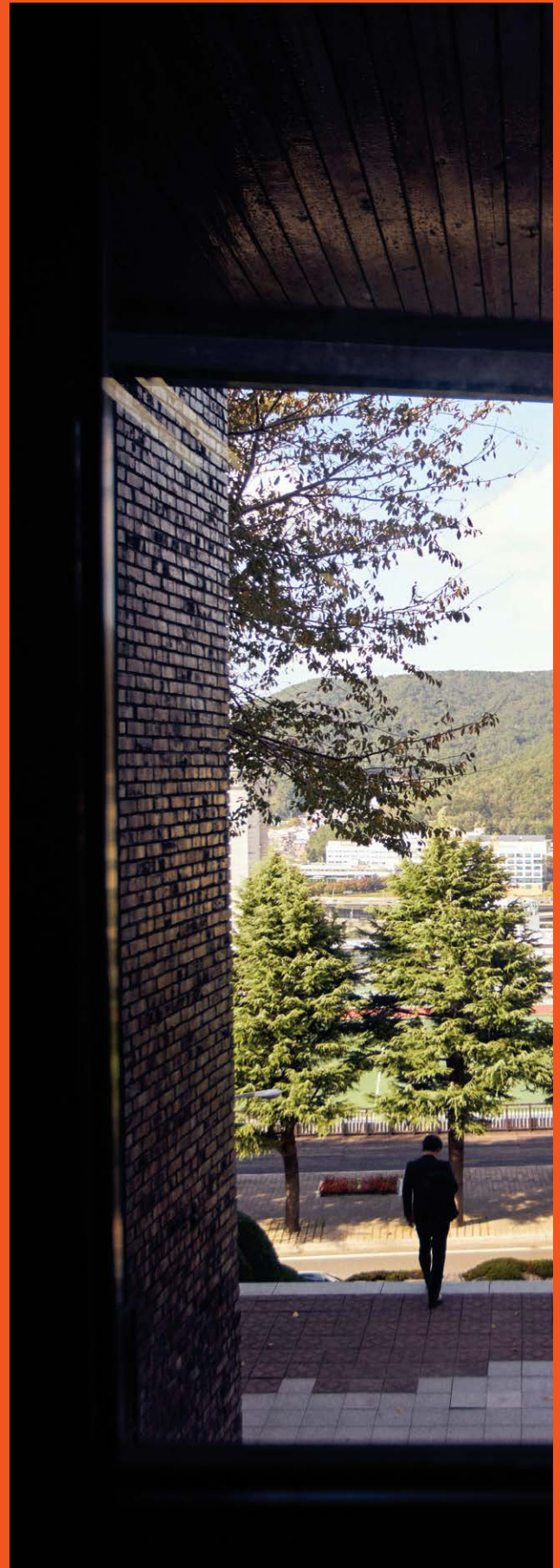


→ 동서



# 2023학년도 동서대학교 정시모집 안내

- 10 2023학년도 정시모집 학부 안내
- 11 1. 2023학년도 정시모집 입학전형 개요
- 12 2. 전형유형별 모집인원
- 15 3. 입학전형 일정
  - 전형일정
  - 원서접수
  - 실기고사
  - 면접고사
  - 합격자 발표
  - 등록금 납부
- 23 4. 모집군별 성적반영방법
- 24 5. 모집군별 전형 유형
  - 정원 내 모집
    - 일반전형
    - 실기전형
    - 평생학습자 전형
  - 정원 외 모집
    - 농어촌출신자 전형
    - 특성화동일계출신자 전형
    - 고른기회 전형
    - 성인학습자 전형
    - 특성화고졸재직자 전형
- 28 6. 대학수학능력시험 반영방법
- 29 7. 학교생활기록부 반영방법(평생학습자 전형, 정원 외)
- 30 8. 지원자 유의사항
- 32 9. 등록포기 및 등록금 환불
- 33 10. 총원합격자 발표
- 33 11. 전형료
- 34 12. 전년도 입시결과





# 2023학년도 정시모집 학부 안내



## 지원은 학부로 입학 후 학과 선택!

모집단위가 학부인 경우 개강 전 학부 내에서  
100% 학과선택 가능합니다.

모집단위	학과선택
디지털콘텐츠학부	게임학과 영상애니메이션학과 웹툰학과
컴퓨터공학부	소프트웨어학과 정보보안학과 인공지능응용학과 컴퓨터공학과
전자기계공학부	전자공학과 기계공학과
건축사회환경공학부	건축공학과 사회환경공학과
국제통상물류학부	국제통상학과 국제물류학과
외국어학부	영어학과 일본어학과 중국어학과
관광학부	호텔경영학과 관광경영·컨벤션학과
식품화장품학부	식품영양학과 화장품·신소재학과
사회복지학부	사회복지학과 청소년상담심리학과





# 2023학년도 정시모집 입학전형 개요

## ① 지원자격

구분	전형유형	지원자격	모집인원	모집단위	전형요소별 반영비율(%) (실질반영 비율)			
					대학수학 능력시험	학교생활 기록부	면접 고사	실기 고사
정시	가 군	일반전형	62	해당 모집단위	100 (100)	-	-	-
		실기전형	21	뮤지컬과, 연기과, 디지털콘텐츠학부, 운동처방학과	20 (20)	-	-	80 (80)
		평생학습자 전형		-	ICT융합공학과, 사회안전학과, 사회복지상담학과, 시니어운동처방학과, 스포츠레저산업학과, 실용콘텐츠창작학과	-	40 (44.4)	60 (55.6)
	나 군	일반전형	8	해당 모집단위	100 (100)	-	-	-
		실기전형	22	디자인학부, 패션디자인학과 체육학과	20 (20)	-	-	80 (80)
	정 원 외	학 생 부 과 과		농어촌 출신자 전형	-	해당 모집단위	-	100 (100)
특성화동일계 출신자 전형			-	해당 모집단위	-	100 (100)	-	-
고른기회 전형			-	해당 모집단위	-	100 (100)	-	-
성인학습자 전형			-	해당 모집단위	-	100 (100)	-	-
학 생 부 총 합		특성화고졸 재직자 전형	-	ICT융합공학과, 사회안전학과, 사회복지상담학과, 시니어운동처방학과, 스포츠레저산업학과, 실용콘텐츠창작학과	-	면접 40, 재직경력 60 (면접 44.4, 재직경력 55.6)		

※ 평생학습자 전형, 정원 외 모집(특성화동일계출신자 전형, 농어촌출신자 전형, 고른기회 전형, 성인학습자 전형, 특성화고졸재직자 전형)은 수시모집 미충원 인원을 정시모집 가나군에서 각각 선발할 수 있습니다.

## ② 고교유형별 지원 가능 전형

전형	일반계고	특수목적고	특성화고	대안학교 (교육부인가)	마이스터, 학력인정고	검정고시	외국고	비고
일반전형(가나군)	○	○	○	○	○	○	○	수능 미응시자 지원 가능
실기전형(가나군)	○	○	○	○	○	○	○	
평생학습자 전형	○	○	○	○	○	○	○	
농어촌출신자 전형	○	×	○	○	○	×	×	
특성화동일계출신자 전형	×	×	○	×	×	×	×	
고른기회 전형	○	○	○	○	○	○	○	
성인학습자 전형	○	○	○	○	○	○	○	



# 전형유형별 모집인원

## 1 정원 내

단과대학	모집단위	계열	모집인원 (정원 내)	가군			나군	
				일반 전형	실기 전형	평생학습자 전형	일반 전형	실기 전형
임권택영화 예술대학	영화과 <b>교직</b>	예체능	6	6	-	-	-	-
	뮤지컬과 <b>교직</b>		18	-	18	-	-	
	연기과 <b>교직</b>		10	-	10	-	-	
디자인대학	디자인학부 <b>교직</b> - 시각디자인전공 - 디지털미디어디자인전공 - 제품인터랙션디자인전공 - 환경디자인전공	예체능	27	-	-	-	5	22
	패션디자인학과 <b>교직</b>		5	-	-	-	2	3
	광고홍보학과	인문 사회	8	8	-	-	-	-
	건축학과 <b>5년제</b>	공학	15	-	-	-	15	-
미디어콘텐츠대학	방송영상학과	인문 사회	7	7	-	-	-	-
	디지털콘텐츠학부 (게임학과) (영상애니메이션학과) (웹툰학과)	예체능	14	-	14	-	-	-
소프트웨어 융합대학	컴퓨터공학부 (소프트웨어학과) (정보보안학과) (인공지능응용학과) (컴퓨터공학과)	공학	100	100	-	-	-	-
	전자기계공학부 (전자공학과) (기계공학과)		42	-	-	-	42	-
	건축사회환경공학부 (건축공학과) (사회환경공학과)		27	-	-	-	27	-
글로벌 비즈니스대학	경영학부 - 경영학전공 - 회계세무학전공	인문 사회	42	42	-	-	-	-
	국제통상물류학부 (국제통상학과) (국제물류학과)		35	35	-	-	-	-
	외국어학부 (영어학과) (일본어학과 <b>교직</b> ) (중국어학과 <b>교직</b> )		51	51	-	-	-	-

※ 수시모집 모집단위별 미충원 인원은 정시모집에서 이월하여 모집합니다. 단, 정시모집 모집단위가 학부인 경우 수시모집 미충원 인원은 정시모집에서 학부로 통합하여 선발합니다.

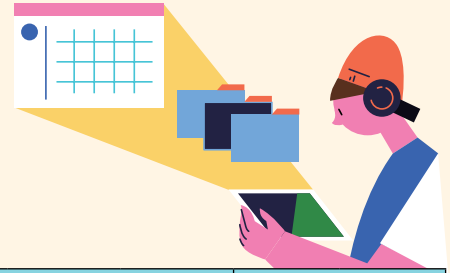
※ 모집단위가 학부인 경우 개강 전 학부 내에서 100% 학과 선택 가능합니다(단, 경영학부, 디자인학부의 경우 전공선택).

- 학과선택 : 외국어학부, 국제통상물류학부, 컴퓨터공학부, 디지털콘텐츠학부, 전자기계공학부, 건축사회환경공학부, 사회복지학부, 관광학부, 식품화학공학부
- 전공선택 : 경영학부(경영학전공, 회계세무학전공), 디자인학부(시각디자인전공, 디지털미디어디자인전공, 제품인터랙션디자인전공, 환경디자인전공)



정원 내 모집인원

583명



단과대학	모집단위	계열	모집인원 (정원 내)	가군			나군	
				일반 전형	실기 전형	평생학습자 전형	일반 전형	실기 전형
글로벌 비즈니스대학	관광학부 (호텔경영학과) (관광경영·컨벤션학과)	인문 사회	27	27	-	-	-	-
International College	캠퍼스아시아학과	인문 사회	8	8	-	-	-	-
바이오헬스융합대학	보건행정학과	인문 사회	4	4	-	-	-	-
	임상병리학과	자연	4	4	-	-	-	-
	간호학과		6	6	-	-	-	-
	치위생학과		6	6	-	-	-	-
	방사선학과		7	7	-	-	-	-
	작업치료학과	예체능	5	5	-	-	-	-
	운동처방학과		5	-	5	-	-	-
	체육학과		6	-	-	-	-	6
	식품화장품학부 (식품영양학과 <b>교직</b> ) (화장품·신소재학과)	자연	34	34	-	-	-	-
공학								
사회과학대학	사회복지학부 (사회복지학과) (청소년상담심리학과 <b>교직</b> )	인문 사회	16	16	-	-	-	-
	경찰행정학과	인문 사회	3	3	-	-	-	-
미래커리어대학	ICT융합공학과	공학	18	-	-	18	-	-
	사회안전학과	인문 사회	19	-	-	19	-	-
	사회복지상담학과		4	-	-	4	-	-
	시니어운동처방학과	예체능	-	-	-	-	-	-
	스포츠레저산업학과		1	-	-	1	-	-
	실용콘텐츠창작학과	인문 사회	3	-	-	3	-	-
합계			583	369	47	45	91	31

※ **교직** 표시는 교직과정이 개설된 전공입니다.

※ 하나의 군으로는 하나의 모집단위에만 지원 가능합니다.

※ 최종모집인원은 12월 28일(수) 이전 본 대학교 홈페이지에 공지합니다.

※ 평생학습자 전형은 수시모집 미충원 인원을 정시모집 가군에서 선발할 수 있습니다.

※ 건축학과는 5년제 건축학교육인증학과입니다.



## 2 정원 외

단과대학	모집단위(학과)	계열	정원 외				
			농어촌 출신자	특성화 동일계	고른기회	성인학습자	특성화 고졸재직자
임권택영화 예술대학	영화과 <b>교직</b>	예체능	가	가	가	가	-
	뮤지컬과 <b>교직</b>		가	가	가	가	-
	연기과 <b>교직</b>		가	가	가	가	-
디자인대학	디자인학부 <b>교직</b>	예체능	나	나	나	나	-
	패션디자인학과 <b>교직</b>		나	나	나	나	-
	광고홍보학과	인문사회	가	가	가	가	-
	건축학과 <b>5년제</b>	공학	나	나	나	나	-
미디어콘텐츠대학	방송영상학과	예체능	가	가	가	가	-
	게임학과		가	가	가	가	-
	영상애니메이션학과		가	가	가	가	-
	웹툰학과		-	가	가	가	-
소프트웨어융합대학	소프트웨어학과	공학	가	가	가	가	-
	정보보안학과		가	가	가	가	-
	인공지능응용학과		가	가	가	가	-
	컴퓨터공학과		가	가	가	가	-
	전자공학과		나	나	나	나	-
	기계공학과		나	나	나	나	-
	건축공학과		나	나	나	나	-
	사회환경공학과		나	나	나	나	-
글로벌비즈니스대학	경영학부	인문사회	가	가	가	가	-
	국제통상학과		가	가	가	가	-
	국제물류학과		가	가	가	가	-
	영어학과		가	가	가	가	-
	일본어학과 <b>교직</b>		가	가	가	가	-
	중국어학과 <b>교직</b>		가	가	가	가	-
	호텔경영학과		가	가	가	가	-
	관광경영·컨벤션학과		가	가	가	가	-
바이오헬스융합대학	보건행정학과	인문사회	가	가	가	가	-
	임상병리학과	자연	-	가	가	가	-
	간호학과		-	가	가	가	-
	치위생학과		-	가	가	가	-
	방사선학과		-	가	가	가	-
	작업치료학과	가	가	가	가	-	
	운동처방학과	예체능	가	가	가	가	-
	체육학과		나	나	나	나	-
	식품영양학과 <b>교직</b>	자연	가	가	가	가	-
	화장품·신소재학과	공학	가	가	가	가	-
사회과학대학	사회복지학과	인문사회	가	가	가	가	-
	청소년상담심리학과 <b>교직</b>		가	가	가	가	-
	경찰행정학과		-	가	가	가	-
미래커리어대학	ICT융합공학과	공학	-	-	-	-	11(가)
	사회안전학과	인문사회	-	-	-	-	14(가)
	사회복지상담학과		-	-	-	-	7(가)
	시니어운동처방학과	예체능	-	-	-	-	3(가)
	스포츠레저산업학과		-	-	-	-	11(가)
	실용콘텐츠창작학과	인문사회	-	-	-	-	15(가)
합 계			1명 이내	1명 이내	0명	50명 이내	61명

※ 정원 외 모집(농어촌출신자 전형, 특성화동일계출신자 전형, 고른기회 전형, 성인학습자 전형, 특성화고졸재직자 전형)은 수시모집 미충원 인원을 정시모집 가나군에서 각각 선발할 수 있습니다.

※ 정원 외(농어촌출신자, 특성화동일계출신자, 고른기회, 성인학습자) 전형은 통합모집으로 선발합니다.



# 입학전형 일정

## ① 전형일정

구분		전형일정	비고	
원서 접수	인터넷 접수	2022.12.29.(목) ~ 2023.1.2.(월) 18:00까지	<ul style="list-style-type: none"> <li>• 동서대학교 홈페이지</li> <li>• 진학어플라이 홈페이지</li> </ul>	
	서류제출	2022.12.29.(목) ~ 2023.1.6.(금) 17:00까지 도착분에 한함	<ul style="list-style-type: none"> <li>• 학생부 및 대학수학능력성적 온라인 제공 비동의자</li> <li>• 실기고사 가산점 해당자 (디자인학부, 패션디자인학과, 디지털콘텐츠학부)</li> <li>• 평생학습자 전형 해당서류</li> <li>• 농어촌출신자 전형, 고른기회 전형, 성인학습자 전형, 특성화고졸재직자 전형 해당서류</li> <li>• 2023. 1. 6.(금) 17:00까지 도착분에 한함</li> <li>• 제출방법 : 방문제출 또는 등기우편</li> </ul>	
실기 고사	뮤지컬과, 연기과	'가군'	2023.1.10.(화)	<ul style="list-style-type: none"> <li>• 실기고사 자세한 사항은 p17 ~ 21 참조</li> <li>※ 지원 인원이 많을 경우 지정일자 다음날까지 진행할 수 있음</li> </ul>
	디지털콘텐츠학부		2023.1.12.(목)	
	운동처방학과	2023.1.12.(목)		
	체육학과	'나군'	2023.1.13.(금)	
	디자인학부		2023.1.13.(금)	
	패션디자인학과		2023.1.13.(금)	
면접 고사	평생학습자	'가군'	2023.1.7.(토)	<ul style="list-style-type: none"> <li>• 면접고사 불참 시 불합격 처리</li> </ul>
	특성화고졸재직자	'가군'	2023.1.7.(토)	
합격자 발표		2023.2.6.(월)	<ul style="list-style-type: none"> <li>• 동서대학교 홈페이지</li> </ul>	
등록금 납부		2023.2.7.(화) ~ 9.(목)	<ul style="list-style-type: none"> <li>• 농협은행 전국 각 지점</li> </ul>	
미충원 합격 통보	정시 미등록 충원 합격 통보	2023.2.9.(목) ~ 16.(목) 18:00	<ul style="list-style-type: none"> <li>• 미등록 충원자 발생 시 홈페이지 공지 또는 개별 통보</li> <li>• 충원 합격자는 반드시 지정된 등록 기간 내에 등록하여야 하며, 등록하지 않으면 불합격 처리</li> </ul>	
	정시 미등록 충원 등록 마감	2023.2.17.(금)		



## ② 원서접수

### 접수기간 및 접수장소

구분	접수방법	내용
접수기간	인터넷 접수	• 2022.12.29(목) ~ 2023.1.2(월) 18:00까지
접수장소		• http://www.dongseo.ac.kr (동서대학교) 051)320-2115~6 • http://www.jinhakapply.com (진학사) 1544-7715

### 대입 표준공통원서 인터넷 접수순서

```

graph TD
    A[www.dongseo.ac.kr 접속] --> B[원서접수사이트로 이동 후 대입 표준공통원서 회원가입]
    B --> C[표준공통원서 작성 및 입력사항 확인]
    C --> D[유의사항 및 모집요강 숙지]
    D --> E[전형료 결제 (일괄결제 확인)]
    E --> F[수험표 및 원서 출력]
    F --> G[제출서류 송부 (해당자만 보냄)]
            
```

#### 유의사항

- 가. 접속이 원활하지 못할 때는 해당업체로 연락하여 접수 여부를 확인하여 중복 접수하는 일이 없도록 주의하십시오.
- 나. 전형료 결제 후 수험번호가 부여되면 원서접수가 완료된 것입니다.
- 다. 인터넷 접수가 완료된 후에는 접수 취소 및 모집단위 변경이 불가능하므로, 원서작성(입력) 시 유의하십시오. 잘못 입력하여 생긴 불이익은 수험생 책임입니다.
- 라. 접수를 완료하였어도 지원자격에 미달하거나 구비서류를 제출하지 않으면 자격미달로 불합격 처리합니다.
- 마. 접수 마감일은 서버의 과부하로 접수가 원활하지 못해 접수되지 않는 경우가 있으므로, 미리 접수하시기 바랍니다. ※ 개명하거나 주민등록번호가 변경된 경우, 주민등록초본을 서류제출 기간 내에 본교 입학처로 제출하여야 합니다.
- 바. 지원자의 연락처는 전형기간 중 사용되므로 변경된 경우 본교 입학처(051-320-2115~6)로 연락하여야 합니다.
- 사. 원서접수 시 입력한 내용이 사실과 다르거나 연락처 오기 및 미기재 등으로 발생한 불이익은 본인의 책임이니 유의하시기 바랍니다.
- 아. 수시모집 대학(산업대학, 교육대학, 전문대학 포함)에 합격자(최초 합격자 및 총원 합격자)는 '정시모집 및 추가모집'에 지원할 수 없습니다.



### ③ 실기고사

# 임권택영화예술대학 뮤지컬과, 연기과



#### 예비소집

2023.1.10.(화) 해운대 센텀캠퍼스

#### 실기일시

2023.1.10.(화) 해운대 센텀캠퍼스  
지정고사실

※ 실기고사 전, 본 대학교 홈페이지에서  
예비소집 장소와 시간을  
미리 확인하고 참석하시길 바랍니다.

#### 가. 실기분야 및 배점

	실기과제	배점
뮤지컬과	뮤지컬 삽입곡 중 자유곡 1곡(한국어만 가능) 또는 자유연기 또는 자유안무 중 택1(3분 이내)	800점

	분야	실기과제	배점
연기과	자유(종합) 연기	수험생이 준비한 희곡의 한 장면을 자유롭게 구성하여 연기발표(2분 이내)	800점
	지정연기	시험 당일 대학에서 제시하는 대사를 수험생이 10분 정도 연습 후 연기 발표(1분 이내)	

#### 나. 유의사항

##### 공통사항

- 수험표와 신분증은 실기고사 기간 중 항상 소지하여야 합니다.
- 실기고사 불참자는 불합격 처리합니다.
- 음악을 준비할 경우 반드시 MP3 파일로 저장된 USB를 준비하여 고사 당일에 제출해야 합니다. 준비한 USB가 문제 있을 경우를 대비하여 추가 음원을 준비하여 주시기 바랍니다(휴대폰, 추가 USB, CD 등).

##### 뮤지컬과

- 반주자가 필요할 경우 반주자는 수험생이 대동하여야 합니다.
- 소품이나 의상은 수험생이 준비하여야 합니다.

##### 연기과

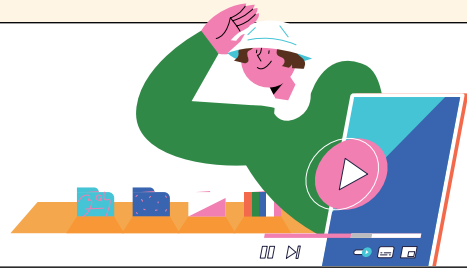
- 용모를 꾸미기 위한 일체의 화장 및 액세서리를 금합니다.
- 위험하다고 간주되는 소품(도검 및 총포, 각목, 유리, 병 등)의 사용을 금합니다. (단, 꼭 필요한 소품일 경우 고사본부의 판단에 따라 사용여부를 결정)



※ 뮤지컬과 실기고사 관련 문의사항 : 051-950-6571    ※ 연기과 실기고사 관련 문의사항 : 051-950-6572



# 디지털콘텐츠학부



## 예비소집

2023.1.12.(목) 주례캠퍼스(메인)

## 실기일시

2023.1.12.(목) 지정고사실

※ 실기고사 전, 본 대학교 홈페이지에서 예비소집 장소와 시간을 미리 확인하고 참석하시길 바랍니다.

## 가. 실기분야 및 배점

분야	실기 과제	배점
칸 만화	<ul style="list-style-type: none"> <li>• 형식 : 4절지</li> <li>• 시간 : 4시간</li> <li>• 소재 : 주제</li> <li>• 문제유형 : 제시된 주제를 활용하여 4칸 이상의 만화로 표현하시오.</li> <li>• 준비물 : 4B연필, 색연필, 파스텔, 마카, 수채물감 등 표현에 필요한 도구</li> </ul>	800점
기초 디자인	<ul style="list-style-type: none"> <li>• 형식 : 4절지</li> <li>• 시간 : 4시간</li> <li>• 소재 : 이미지 또는 사진</li> <li>• 문제유형 : 제시된 소재(이미지 또는 사진)를 가지고 주제에 따라 표현하시오.</li> <li>• 준비물 : 4B연필, 색연필, 파스텔, 마카, 수채물감 등 표현에 필요한 도구</li> </ul>	800점
상황 표현	<ul style="list-style-type: none"> <li>• 형식 : 4절지</li> <li>• 시간 : 4시간</li> <li>• 소재 : 주제</li> <li>• 문제유형 : 주어진 주제에 맞는 독창적인 상황을 설정하고, 이를 만화 및 일러스트레이션으로 묘사하시오.</li> <li>• 준비물 : 4B연필, 색연필, 파스텔, 마카, 수채물감 등 표현에 필요한 도구</li> </ul>	800점

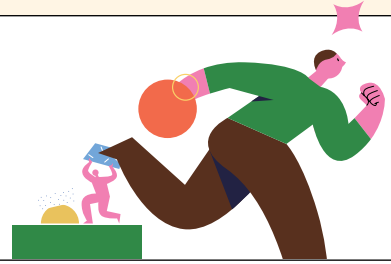


## 나. 유의사항

- 원서접수 시 칸 만화, 기초 디자인, 상황표현 중 1개 분야를 선택하여야 합니다.
- 실기고사에 필요한 준비물 이외에는 어떤 물건도 사용해서는 안 됩니다.
- 실기고사 불참자는 불합격 처리합니다.
- 수험표와 신분증은 실기고사 기간 중 항상 소지하여야 합니다.
- 동서디자인미술실기대회 입상자(특선 이상)는 실기점수 만점 범위 내에서 입상실적에 따라 3~10%의 가산점을 부여합니다.
  - 동서디자인미술실기대회 가산점 대상자는 서류제출기간(2022.12.29. ~ 2023.1.6.) 내에 상장원본 또는 입상실적증명서를 입학처로 제출하시거나 원서 접수단계에서 가산점 대상자임을 입력하시면 입학처와 디자인대학에서 직접 확인하여 반영됩니다.
  - 동서디자인미술실기대회 문의 : 디자인대학(051-320-1840)

※ 디지털콘텐츠학부 실기고사 관련 문의사항 : 051-320-2078

# 운동처방학과, 체육학과



## ▶운동처방학과

### 예비소집

2023.1.12.(목) 주례캠퍼스(메인)

### 실기일시

2023.1.12.(목) 민석스포츠허센터

## ▶체육학과

### 예비소집

2023.1.13.(금) 주례캠퍼스(메인)

### 실기일시

2023.1.13.(금) 민석스포츠허센터

※ 실기고사 전, 본 대학교 홈페이지에서 예비소집 장소와 시간을 미리 확인하고 참석하시길 바랍니다.

## 가. 실기종목 및 배점

종목	배점	환산총점	준비물
메디신 볼 던지기/Z자 달리기/제자리멀리뛰기	종목별 100점	800점	운동화 및 운동복 (※스파이크 착용 금지)

$$\cdot \text{환산총점} = 3 \text{ 종목 점수의 합} \times \frac{8}{3}$$

### 메디신 볼 던지기 측정방법

- 폭 2m 규격선 앞에 서서 준비 자세를 취한다(시작선을 밟지 않도록 한다).
- 실기고사는 2회 실시하여 좋은 성적을 반영하며, 2회 다 무효인 경우에는 최저점수로 처리한다.
- 던진 메디신 볼이 폭 2m 규격 선 밖으로 나가게 되면 무효처리 된다.
- 남자 3kg, 여자 2kg의 메디신 볼을 사용한다.
- 메디신 볼을 던질 때는 반드시 오버헤드 던지기만을 허용한다.
- 한 손으로 던지거나 머리의 위치보다 아래에서 던지는 경우 파울 처리된다.
- 공을 던지기 위해 반동을 할 경우 발뒤꿈치가 들리는 것은 허용하나, 던지기 전과 후의 발 위치가 변경되는 경우 파울 처리된다.
- 공을 던진 후 손을 바닥에 짚거나, 발이 시작선을 밟거나 넘어가면 실격처리 된다.
- 수험생 손바닥에는 송진 등 기록에 영향을 미칠 수 있는 어떤 것도 사용할 수 없다.

### Z자 달리기 측정방법

- 준비된 자세에서 출발하면 자동측정기에 의해 기록된다.
- 3개의 기둥을 차례로 바깥쪽으로 돌아서 되돌아오며, 출발선에 되돌아오는데 걸리는 시간을 0.1초 단위로 측정한다.
- 기록은 초단위로 하며 소수점 둘째 자리는 버린다(예 : 13.57 -> 13.5).
- 특별한 경우 외에는 1회 실시를 원칙으로 하고 만약 2회 파울 시에는 최저점수를 기록한다.
- 최초 측정 시, 바닥 미끄러짐 등 확인한 사유의 발생 시 재측정 1회의 기회를 부여한다.

### 제자리멀리뛰기 측정방법

- 심판관의 「준비」의 구령 시 구름판에 선다.
- 이중 발 구름이 없이 구름판에서 뜬다.
- 직각으로 착지 시 뒤꿈치까지 거리를 잰다.
- 기록은 cm 단위로 하며 소수점 이하는 버린다.
- 1회 파울 시에는 경고를 주고, 2회 파울 시에는 최저점수를 기록한다.
- 2회 실시하여 좋은 기록을 채택한다.



나. 실기채점표

종목		배점													
		100	96	92	88	84	80	76	72	68	64	60	56	52	
메디신 볼 던지기 (m)	남	11 이상	10.9 10.6	10.5 10.2	10.1 9.8	9.7 9.4	9.3 9.0	8.9 8.6	8.5 8.2	8.1 7.8	7.7 7.4	7.3 7.0	6.9 6.6	6.5 이하	
	여	9 이상	8.9 8.6	8.5 8.2	8.1 7.8	7.7 7.4	7.3 7.0	6.9 6.6	6.5 6.2	6.1 5.8	5.7 5.4	5.3 5.0	4.9 4.6	4.5 이하	
Z자 달리기 (sec)	남	14.2 이하	14.3 14.5	14.6 14.8	14.9 15.1	15.2 15.4	15.5 15.7	15.8 16.0	16.1 16.3	16.4 16.6	16.7 16.9	17.0 17.2	17.3 17.5	17.6 이상	
	여	15.6 이하	15.7 15.9	16.0 16.2	16.3 16.5	16.6 16.8	16.9 17.1	17.2 17.4	17.5 17.7	17.8 18.0	18.1 18.3	18.4 18.6	18.7 18.9	19.0 이상	
제자리 멀리뛰기 (cm)	남	280 이상	279 277	276 274	273 271	270 268	267 265	264 262	261 259	258 256	255 253	252 250	249 247	246 이하	
	여	230 이상	229 227	226 224	223 221	220 218	217 215	214 212	211 209	208 206	205 203	202 200	199 197	196 이하	

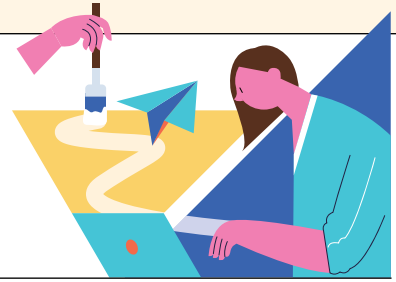
다. 유의사항

- 실기고사 참석자 중 결시 종목은 0점 처리하고, 전 종목 결시자도 0점 처리합니다.  
단, 실기고사 불참자는 불합격 처리합니다.
- 수험표와 신분증은 실기고사 기간 중 항상 소지하여야 합니다.



※ 운동처방학과, 체육학과 실기고사 관련 문의사항 : 051-320-1880

# 디자인학부, 패션디자인학과



## 예비소집

2023.1.13.(금) 주례캠퍼스(메인)

## 실기일시

2023.1.13.(금) 지정고사실

※ 실기고사 전, 본 대학교 홈페이지에서  
예비소집 장소와 시간을  
미리 확인하고 참석하시길 바랍니다.

## 가. 실기분야 및 배점

분야	실기 과제	배점
사과의 전환	<ul style="list-style-type: none"> <li>• 형식 : 2절지</li> <li>• 시간 : 5시간</li> <li>• 소재 : 이미지 또는 사진</li> <li>• 문제유형 : 주어진 용지(2절 켄트지)를 2등분하여 용지의 좌측에는 주어진 소재(이미지 또는 사진)를 연필 정밀묘사하고, 나머지 용지의 우측에 제시된 주제에 따라 표현하시오.</li> <li>• 준비물 : 48연필, 색연필, 파스텔, 마카, 수채물감 등 표현에 필요한 도구</li> </ul>	800점
기초 디자인	<ul style="list-style-type: none"> <li>• 형식 : 4절지</li> <li>• 시간 : 4시간</li> <li>• 소재 : 이미지 또는 사진</li> <li>• 문제유형 : 제시된 소재(이미지 또는 사진)를 가지고 주제에 따라 표현하시오.</li> <li>• 준비물 : 48연필, 색연필, 파스텔, 마카, 수채물감 등 표현에 필요한 도구</li> </ul>	800점
드로잉	<ul style="list-style-type: none"> <li>• 형식 : 4절지</li> <li>• 시간 : 4시간</li> <li>• 소재 : 사물 또는 사진</li> <li>• 문제유형 : 제시된 주제에 따라 주어진 소재(사물 또는 사진)와 인체가 결합된 연필 정밀묘사를 하시오.</li> <li>• 준비물 : 연필 소묘에 필요한 도구</li> </ul>	800점



## 나. 유의사항

- 원서접수 시 사과의 전환, 기초 디자인, 드로잉 중 1개 분야를 선택하여야 합니다.
- 실기고사에 필요한 준비물 이외에는 어떤 물건도 사용해서는 안 됩니다.
- 실기고사 불참자는 불합격 처리합니다.
- 수험표와 신분증은 실기고사 기간 중 항상 소지하여야 합니다.
- 동서디자인미술실기대회 입상자(특선 이상)는 실기점수 만점 범위 내에서 입상실적에 따라 3~10%의 가산점을 부여합니다.
  - 동서디자인미술실기대회 가산점 대상자는 서류제출기간(2022.12.29. ~ 2023.1.6.) 내에 상장원본 또는 입상실적증명서를 입학처로 제출하시거나 원서 접수단계에서 가산점 대상자임을 입력하시면 입학처와 디자인대학에서 직접 확인하여 반영됩니다.
  - 동서디자인미술실기대회 문의 : 디자인대학(051-320-1840)

※ 디자인학부 실기고사 관련 문의사항 : 051-320-1840 ※ 패션디자인학과 실기고사 관련 문의사항 : 051-320-1876



## ④ 면접고사

※ 면접고사 전, 본 대학교 홈페이지에서 예비소집 장소와 시간을 미리 확인하고 참석하시길 바랍니다.

면접일시 및 장소	모집군	구분	예비소집	면접일정	면접장소
	'가'군	평생학습자 전형	2023.1.7.(토)	2023.1.7.(토)	홈페이지 또는 개별공지
		특성화고졸재직자 전형			

### 준비물

- 수험표(사진부착), 신분증, 필기구는 면접고사 기간 중 항상 소지하여야 합니다.
- 인터넷 원서접수 시 원서에 사진을 첨부하지 않은 지원자는 면접 당일 사진 1장을 제출하여야 합니다.

### 면접내용

- 평생학습자 전형 : 인성/기초소양, 학업의지
- 특성화고졸재직자 전형 : 인성/기초소양, 재직경력, 학업의지
- 다수의 면접위원이 수험생 1~3명씩 10분 내외로 구술 평가합니다.

### 유의사항

- 불참자는 불합격 처리합니다.
- 휴대폰 등 면접을 방해할 수 있는 물품은 소지할 수 없습니다.

### 전형유형별 면접고사 배점

전형유형	최고점	최저점
평생학습자 전형	600	500
특성화고졸재직자 전형	400	320

## ⑤ 합격자 발표

모집군	일시	장소	유의사항
'가'군	2023.2.6.(월)	본 대학교 홈페이지 조회	본 대학교 홈페이지에서 합격자 명단을 반드시 확인하여야 합니다.
'나'군			

- 최초합격자 및 총원합격자 발표는 홈페이지 및 개별연락을 통해 실시할 예정이며, 모든 지원자는 전형일정에 명시된 합격자 발표일에 합격 여부를 반드시 조회하여야 합니다.
- 총원합격자 발표 과정에서 전화연락 두절(3회 통화까지 연락이 안 되는 경우)로 인해 연락이 되지 않는 자는 총원합격이 되었으나 등록의사가 없는 등록포기자로 간주하므로 총원합격자 발표기간에 전화연락을 받지 못 하는 일이 없도록 유의하시기 바랍니다.
- 수시모집의 합격자(최초합격자 및 총원합격자)는 등록여부와 상관없이 정시 및 추가모집에 지원을 할 수 없습니다.
- 합격에 대한 최종 확인은 본 대학교 홈페이지에서 수험생이 반드시 합격여부를 조회해야 하는 의무가 있음을 알려드립니다.

## ⑥ 등록금 납부

구분	내용
납부기간	2023.2.7.(화) ~ 9.(목)
납부장소	농협 전국 각 지점
유의사항	등록금을 납부기간 내에 납부하지 않을 경우 입학 자격을 취소합니다.

- 최종합격자(최초합격자 및 총원합격자)는 등록금고지서를 홈페이지에서 출력하여 지정된 기간 내에 등록절차를 마쳐야 합니다(우편발송은 하지 않습니다).
- 추가합격자 등록금 납부는 홈페이지 공지 또는 개별 통보합니다.
- 모집시기별로 지원하여 입학할 학기가 같은 2개 이상의 대학(산업·교육·전문대학 포함)에 합격한 자는 반드시 하나의 대학에만 등록(등록금 납부 포함)하여야 하며 이를 위반할 시에는 입학이 취소 처리됩니다.

## 모집군별 성적반영방법

구분	모집군	모집전형	전형요소별 성적반영비율(%)					계
			대학수학능력시험	실기고사	면접고사	학생부	재직경력	
정원 내	'가군	일반전형	100	-	-	-	-	100
		실기전형	20	80	-	-	-	100
		평생학습자 전형	-	-	60	40	-	100
	'나군	일반전형	100	-	-	-	-	100
		실기전형	20	80	-	-	-	100
정원 외	p.14 참조	농어촌출신자 전형	-	-	-	100	-	100
		특성화동일계출신자 전형	-	-	-	100	-	100
		고른기회 전형	-	-	-	100	-	100
		성인학습자 전형	-	-	-	100	-	100
		특성화고졸재직자 전형	-	-	40	-	60	100



## 모집군별 전형 유형

### ① 정원 내 모집

#### 일반전형

모집군	전형	모집단위	지원자격
'가군 '나군	일반전형	모집단위별 모집인원 참조 (p.12~13 참조)	<ul style="list-style-type: none"> <li>고등학교 졸업(예정)자 또는 법령에 따라 고등학교 졸업 이상의 학력이 인정된 자</li> <li>수능 미응시자 지원 가능</li> </ul>

• 인문/자연 계열에 관계없이 전 모집단위 교차지원이 가능합니다.

#### 실기전형

모집군	전형	모집단위	지원자격
'가군'	실기전형	<ul style="list-style-type: none"> <li>뮤지컬과</li> <li>연기과</li> <li>디지털콘텐츠학부</li> <li>운동처방학과</li> </ul>	<ul style="list-style-type: none"> <li>고등학교 졸업(예정)자 또는 법령에 따라 고등학교 졸업 이상의 학력이 인정된 자</li> <li>수능 미응시자 지원 가능</li> </ul>
'나군'		<ul style="list-style-type: none"> <li>디자인학부</li> <li>패션디자인학과</li> <li>체육학과</li> </ul>	

#### 일반전형, 실기전형 선발원칙 및 동점자 처리기준

##### 선발원칙

- 모집단위별 전형요소의 합산총점 순으로 합격자를 결정합니다.
- 합격선 상의 동점자는 동점자처리기준에 의해 선발합니다(총점기준으로 정수까지 동점인 경우).
- 본 대학 입학전형위원회의 심사 결과 결격 판정자는 불합격으로 처리합니다.
- 면접고사, 실기고사 결시자는 불합격으로 처리합니다.
- 합격자가 등록기간 내에 등록을 하지 않으면 합격을 취소합니다.
- 입학전형 성적에 관한 사항은 일절 공개하지 않습니다.

##### 동점자 처리기준

모집단위	순위
전 모집단위 (일반전형, 실기전형)	<ul style="list-style-type: none"> <li>• 1순위: 대학수학능력시험 국어, 수학, 영어 과목 중 상위 2개 영역 등급합산 순</li> <li>• 2순위: 1순위 동점일 경우 동점자 전원선발</li> </ul>

#### 서류제출 안내 (일반전형, 실기전형)

구분	대상자	제출서류	
수능 응시자	• 수능 온라인 제공 동의자	• 제출서류 없음	
	• 수능 온라인 제공 비동의자	• 대학수학능력시험 성적표 1부	
수능 미응시자	고교졸업생	<ul style="list-style-type: none"> <li>• 학생부 온라인 제공 동의자</li> <li>• 학생부 온라인 제공 비동의자</li> </ul>	<ul style="list-style-type: none"> <li>• 제출서류 없음</li> <li>• 학교생활기록부 1부</li> </ul>
	검정고시 출신자	• 검정고시 온라인 제공 동의자	• 제출서류 없음
		• 검정고시 온라인 제공 비동의자	• 검정고시 성적증명서 1부
	외국고 출신자	• 공통사항	• p.19 외국고 졸업(예정)자 지원안내 서류 참조

※ 서류 제출기간 : 2022.12.29(목) ~ 2023.1.6(금) 17:00 도착분에 한함

## 평생학습자 전형

모집군	구분	모집단위	지원자격	제출서류
가군	평생 학습자 전형	ICT융합공학과, 사회안전학과, 사회복지상담학과, 시니어운동처방학과, 스포츠레저산업학과, 실용콘텐츠창작학과	<ul style="list-style-type: none"> <li>고등학교 졸업(예정)자 또는 법령에 의하여 고등학교 졸업자와 동등한 이상의 학력이 있다고 인정된 자로서 입학일 기준 만 30세 이상의 평생학습자</li> <li>수능 미응시자 지원 가능</li> </ul>	<ul style="list-style-type: none"> <li>학교생활기록부 : 2015년 2월 이전 졸업자 및 학교생활기록부 온라인 제공 비동의자</li> <li>검정고시성적증명서 1부-검정고시 출신자 중에서 온라인 제공 비동의자</li> <li>주민등록등(초)본 1부</li> </ul>

• 수시모집 최종등록 결과 결원이 있을 때 모집하며, 자세한 내용은 홈페이지에 공지합니다.

※ 증빙서류는 2022.12.19(월) 이후 발급한 서류에 한함

※ 서류제출기간 : 2022.12.29(목) ~ 2023.1.6(금) 17:00 도착분에 한함

## ② 정원 외 모집

• 수시모집 최종등록 결과 결원이 있을 때 모집하며, 자세한 내용은 홈페이지에 공지합니다.

## 농어촌출신자 전형

※ 농어촌출신자 전형 선발가능 인원(입학정원의 2.5%(52명) - 수시등록인원) 중 모집단위별 입학정원의 10% 이내에서 총점 고득점자 순으로 선발함

※ 수시모집에서 모집단위별 입학정원의 10%가 등록된 모집단위는 제외하여 선발함

지원자격	제출서류								
<p>&lt;자격1&gt;</p> <ul style="list-style-type: none"> <li>읍·면 소재 중 고등학교 전 교육과정을 이수한 자로서 중·고등학교 재학기간 중 본인 및 부모 모두가 농어촌 지역에서 거주한 자</li> <li>※ 중학교 입학 시부터 고등학교 졸업 시까지 연속된 연수만 자격으로 인정</li> <li>• 수능 미응시자 지원 가능</li> </ul>	<p>&lt;공통사항&gt;</p> <ul style="list-style-type: none"> <li>• 지원자격 사실확인서(본교양식) 1부</li> <li>• 부, 모, 지원자 본인의 주민등록초본 각 1부 (거주지 변경기록 사항이 모두 기록된 것으로 제출)</li> <li>• 지원자 중학교생활기록부 1부</li> <li>• 가족관계증명서(지원자 학생명의) 1부</li> </ul> <p>&lt;특이사항&gt;</p> <ul style="list-style-type: none"> <li>※ 부·모가 사망한 경우 사망한 부 또는 모의 기본증명(상세) 1부 (2007년 이전에 사망한 경우 제적등본 1부)를 추가로 제출</li> <li>※ 부·모가 이혼한 경우 친권이 있는 부모의 혼인관계증명서(상세) 1부, 지원자의 기본증명서(상세) 1부를 추가로 제출</li> <li>※ 상기 서류는 2022.12.19(월) 이후 발급한 서류에 한함</li> </ul>								
<p>&lt;자격2&gt;</p> <ul style="list-style-type: none"> <li>• 초·중·고 전 교육과정을 농어촌 소재지 학교에서 이수하고 거주한 자</li> <li>※ 지원자격은 연속된 연수만 인정</li> <li>• 수능 미응시자 지원 가능</li> </ul>	<ul style="list-style-type: none"> <li>• 지원자격 사실확인서(본교양식) 1부</li> <li>• 지원자 본인의 주민등록초본 1부 (거주지 변경기록 사항이 모두 기록된 것으로 제출)</li> <li>• 지원자 초·중학교 학교생활기록부 1부</li> </ul> <p>※ 상기 서류는 2022.12.19(월) 이후 발급한 서류에 한함</p>								
<p>※ &lt;자격1&gt; 참고사항</p> <table border="1"> <thead> <tr> <th>구분</th> <th>세부내용</th> </tr> </thead> <tbody> <tr> <td>공통</td> <td>사망(실종)이혼 이전까지 부·모·본인이 농어촌 지역에 거주하여야 함</td> </tr> <tr> <td>사망(실종)</td> <td>부모 중 한 명이 사망(실종)인 경우, 법률상 사망(실종)일 이후부터 생존하는 부 또는 모와 본인이 농어촌 지역에 거주하여야 함</td> </tr> <tr> <td>이혼/재혼</td> <td>법률상 이혼일 이후부터는 친권이 있는 부 또는 모와 본인이 농어촌 지역에 거주하여야 함 (친권과 양육권이 경합할 경우, 양육권을 가진 자와 본인이 농어촌 지역에 거주하여야 함) 재혼일 이후부터 부 또는 모(친권자)와 재혼자, 본인이 농어촌 지역에 거주하여야 함</td> </tr> </tbody> </table>		구분	세부내용	공통	사망(실종)이혼 이전까지 부·모·본인이 농어촌 지역에 거주하여야 함	사망(실종)	부모 중 한 명이 사망(실종)인 경우, 법률상 사망(실종)일 이후부터 생존하는 부 또는 모와 본인이 농어촌 지역에 거주하여야 함	이혼/재혼	법률상 이혼일 이후부터는 친권이 있는 부 또는 모와 본인이 농어촌 지역에 거주하여야 함 (친권과 양육권이 경합할 경우, 양육권을 가진 자와 본인이 농어촌 지역에 거주하여야 함) 재혼일 이후부터 부 또는 모(친권자)와 재혼자, 본인이 농어촌 지역에 거주하여야 함
구분	세부내용								
공통	사망(실종)이혼 이전까지 부·모·본인이 농어촌 지역에 거주하여야 함								
사망(실종)	부모 중 한 명이 사망(실종)인 경우, 법률상 사망(실종)일 이후부터 생존하는 부 또는 모와 본인이 농어촌 지역에 거주하여야 함								
이혼/재혼	법률상 이혼일 이후부터는 친권이 있는 부 또는 모와 본인이 농어촌 지역에 거주하여야 함 (친권과 양육권이 경합할 경우, 양육권을 가진 자와 본인이 농어촌 지역에 거주하여야 함) 재혼일 이후부터 부 또는 모(친권자)와 재혼자, 본인이 농어촌 지역에 거주하여야 함								

※ 서류 제출기간 : 2022.12.29(목) ~ 2023.1.6(금) 17:00 도착분에 한함

※ 증빙서류는 2022.12.19(월) 이후 발급한 서류에 한함

※ 지원자격 확인이 불충분할 경우 「지원자격 증빙서류」 추가 제출을 요구할 수 있음

※ 2015년 2월 이전졸업자 및 학교생활기록부 온라인 제공 비동의자 : 학교생활기록부 별도 제출

※ 농어촌 근 지역 인정범위(지방자치법 제3조에 의한 읍·면 지역 및 도서·벽지 지역 교육진흥법 시행규칙 제2조에 의한 지역)

1. 군 지역과 시 지역 중 읍·면 지역 및 도서·벽지 지역(졸업 후나 재학 중 행정구역이 개편되어 농어촌에서 제외된 지역은 고교재학 당시를 기준으로 함)

2. 제외자 : 검정고시 출신자, 외국고 출신자, 특수목적고(과학고, 외국어고, 국제고, 예술고, 체육고) 출신자

※ 최종합격자는 고교 졸업 시까지 자격기준을 유지하여야 하며, 졸업요건 미충족 또는 졸업일 이전에 이사 등으로 자격을 상실한 경우 입학이 취소됩니다.

※ 최종등록자 추가제출서류 : <자격1> 고교졸업증명서 1부, 학생·부·모의 주민등록초본 각 1부

<자격2> 고교졸업증명서 1부, 학생·주민등록초본 1부

(제출방법 : 2023.2.20(월) ~ 23(목) 17:00까지 방문제출 또는 등기우편)

※ 최종등록자 추가제출서류는 고교졸업일 이후 발급된 것에 한함



### 특성화동일계출신자 전형

※ 특성화동일계출신자 전형 선발가능인원(입학정원의 1.5%(31명) - 수시등록인원) 중 모집단위별 입학정원의 10% 이내에서 총점 고득점자 순으로 선발함  
 ※ 수시모집에서 모집단위별 입학정원의 10%가 등록된 모집단위는 제외하여 선발함

지원자격	제출서류
<ul style="list-style-type: none"> <li>특성화고, 종합고의 특성화교육과정 이수자로서 모집단위 동일계로 인정한 학과 출신자</li> <li>특성화고의 학과별 기준학과가 대학이 제시하는 지원가능 모집단위와 다르더라도 대학의 관련된 전문교과를 30단위 이상 이수한 경우 인정 (전문교과 교육과정 심의는 별도로 심사함)</li> <li>마이스터고, 학력인정고, 특목고 제외</li> <li>수능 미응시자 지원 가능</li> </ul>	<ul style="list-style-type: none"> <li>학교생활기록부 1부 (2015년 2월 이전졸업자 및 학교생활기록부 온라인 제공 비동의자일 경우에 한함)</li> </ul>

※ 전문교과 이수단위 인정에 대한 특이사항은 본 대학 입학전형관리위원회에서 결정 (지정된 고교학과 외에는 지원 모집단위의 교과과정에 해당되는 전문교과 30단위를 이수)  
 ※ 모집단위별 특성화고 동일계 기준학과 현황은 동서대학교 입학홈페이지 공지사항 내 2023학년도 특성화동일계 기준학과 및 지원 가이드라인 참조  
 ※ 서류 제출기간 : 2022.12.29(목) ~ 2023.1.6(금) 17:00 도착분에 한함

### 고른기회 전형

※ 고른기회 전형 선발가능인원(입학정원의 1.5%(32명) - 수시등록인원) 중 모집단위별 입학정원의 20% 이내에서 총점 고득점자 순으로 선발함  
 ※ 수시모집에서 모집단위별 입학정원의 20%가 등록된 모집단위는 제외하여 선발함

지원자격	제출서류
<ul style="list-style-type: none"> <li>차상위계층</li> <li>수능 미응시자 지원 가능</li> </ul>	<ul style="list-style-type: none"> <li>차상위 복지급여 수급자                             <ul style="list-style-type: none"> <li>- 시·군·구청 또는 읍·면·동주민센터장이 발급하는 해당자격에 관한 서류 1부 (장애수당대상자 확인서, 장애인연금대상자 확인서, 자활근로자 확인서) 단, 차상위 본인부담경감대상자의 경우 국민건강보험공단 이사장이 발행하는 차상위 본인부담경감대상자 증명서 1부</li> </ul> </li> <li>차상위계층 가구                             <ul style="list-style-type: none"> <li>- 시·군·구청 또는 읍·면·동주민센터장이 발급하는 차상위계층 확인서 1부</li> <li>※ 대상자가 본인이 아닌 경우: 가족관계증명서 1부 제출(지원자의 부 또는 모를 기준으로 발급)</li> </ul> </li> </ul>
<ul style="list-style-type: none"> <li>한부모가족</li> <li>수능 미응시자 지원 가능</li> </ul>	<ul style="list-style-type: none"> <li>한부모 가정(한부모가족지원법 제5조 및 제5조의 2에 따른 지원대상자)                             <ul style="list-style-type: none"> <li>- 시·군·구청 또는 읍·면·동주민센터장이 발급하는 한부모 가족 증명서 1부</li> <li>※ 본인명의의 증명서가 아닌 경우: 가족관계증명서 1부 제출</li> </ul> </li> </ul>
<ul style="list-style-type: none"> <li>국민기초생활수급자</li> <li>수능 미응시자 지원 가능</li> </ul>	<ul style="list-style-type: none"> <li>국민기초생활보장수급자 증명서 1부(지원자 본인 기준 발급)</li> </ul>

※ 2015년 2월 이전졸업자 및 학교생활기록부 온라인 제공 비동의자: 학교생활기록부 별도제출  
 ※ 검정고시 출신자 중에서 온라인 제공 비동의자: 검정고시 성적증명서 1부  
 ※ 증빙서류는 2022.12.19(월) 이후 발급한 서류에 한함  
 ※ 서류 제출기간 : 2022.12.29(목) ~ 2023.1.6(금) 17:00 도착분에 한함

### 성인학습자 전형

※ 성인학습자 전형 선발가능인원(52명 - 수시등록인원) 중 모집단위별 입학정원의 10% 이내에서 총점 고득점자 순으로 선발함  
 ※ 수시모집에서 모집단위별 입학정원의 10%가 등록된 모집단위는 제외하여 선발함

지원자격	제출서류
<ul style="list-style-type: none"> <li>고등학교 졸업(예정)자 또는 법령에 의하여 고등학교 졸업자와 동등한 이상의 학력이 있다고 인정된 자로서 입학일 기준 만 30세 이상의 성인학습자</li> <li>수능 미응시자 지원 가능</li> </ul>	<ul style="list-style-type: none"> <li>학교생활기록부 - 2015년 2월 이전 졸업자 및 학교생활기록부 온라인 제공 비동의자</li> <li>주민등록등(초)본 1부</li> <li>검정고시 성적증명서 1부 - 검정고시 출신자 중에서 온라인 제공 비동의자</li> </ul>

※ 증빙서류는 2022.12.19(월) 이후 발급한 서류에 한함  
 ※ 서류제출기간 : 2022.12.29(목)~2023.1.6(금) 17:00 도착분에 한함

**평생학습자 전형,  
정원 외 선발원칙 및  
동점자 처리기준**

선발원칙(평생학습자 전형, 특성화동일계출신자 전형, 농어촌출신자 전형, 고른기회 전형, 성인학습자 전형)

- 1) 모집단위별 전형요소의 합산총점 순으로 합격자를 결정합니다.
- 2) 합격선 상의 동점자는 동점자처리기준에 의해 선발합니다(총점기준으로 소수 첫째자리까지 동점인 경우).
- 3) 본 대학 입학전형위원회의 심사 결과 결정 판정자는 불합격으로 처리합니다.
- 4) 합격자가 등록 기간 내에 등록을 하지 않으면 합격을 취소합니다.
- 5) 입학전형 성적에 관한 사항은 일절 공개하지 않습니다.

동점자 처리기준(평생학습자 전형, 특성화동일계출신자 전형, 농어촌출신자 전형, 고른기회 전형, 성인학습자 전형)

- 1순위 : 학생부 성적 우수자(반영 10과목)
- 2순위 : 국어·영어·수학·사회·과학 교과 성적 우수자(필수 3과목 성적 우수자)
- 3순위 : 필수 3과목 중 국어 교과 성적우수자
- 4순위 : 필수 3과목 중 영어 교과 성적우수자
- 5순위 : 필수 3과목 중 수학 교과 성적우수자
- 6순위 : 본 대학 입학전형관리위원회에서 결정

**특성화고졸재직자  
전형**

지원자격	
(※ 2023년 3월 1일 기준, 사업체에서 3년(1,095일) 이상 근무하고 있는 자로서 아래의 자격 중 하나에 해당하는 자)	
<ul style="list-style-type: none"> <li>• 특성화고고 졸업자(산업수요 맞춤형 마이스터고 포함), 특성화고와 같은 교육과정을 운영하는 학과가 있는 종합고 졸업자이면서 3년 이상 산업체 재직자</li> <li>• 일반고등학교 재학하는 동안 시·도 교육감이 직업교육훈련 위탁기관으로 선정한 기관에서 1년 이상의 직업교육 훈련과정을 이수한 일반고등학교 졸업한 자이면서 3년 이상 산업체 재직자</li> <li>• 「평생교육법 제31조 제2항에 따른 학력인정 평생교육시설 중 특성화고등학교에서 제공하는 것과 같은 교육과정을 운영하는 평생교육시설에서 해당 교육과정을 이수한 자이면서 3년 이상 산업체 재직자</li> <li>• 군 의무복무기간 재직기간에 포함</li> <li>• 수능 미응시자 지원 가능</li> </ul>	

제출서류(공통사항)			
필수	전체 지원자	<ul style="list-style-type: none"> <li>• 고등학교 학교생활기록부 1부 (※ 학교생활기록부 온라인 제공 비동의자 및 2015년 2월 이전 졸업자)</li> </ul>	필수서류
해당자	재직자	<ul style="list-style-type: none"> <li>• 재직증명서 1부 또는 재직하고 있음을 증명하는 서류 1부 (※ 재직기간 명시)</li> </ul>	필수서류
		<ul style="list-style-type: none"> <li>• 건강보험자격득실확인서 1부</li> </ul>	필수서류
		<ul style="list-style-type: none"> <li>• 공적증명서 또는 경력증명서</li> </ul>	해당자
		<ul style="list-style-type: none"> <li>• 군 경력 인정을 위한 병역사실이 기재된 주민등록표(초본) 또는 지방병무청 발급 병적증명서 1부</li> </ul>	해당자
	창업·자영업자	<ul style="list-style-type: none"> <li>• 사업자등록증(명) 1부</li> </ul>	필수서류
		<ul style="list-style-type: none"> <li>• 납세증명서 또는 납세사실증명 1부</li> </ul>	필수서류
		<ul style="list-style-type: none"> <li>• 건강보험자격득실확인서 1부</li> </ul>	해당자
		<ul style="list-style-type: none"> <li>• 공적증명서 또는 경력증명서</li> </ul>	해당자
	1차 산업 종사자 (농업, 수산업 등)	<ul style="list-style-type: none"> <li>• 군 경력 인정을 위한 병역사실이 기재된 주민등록표(초본) 또는 지방병무청 발급 병적증명서 1부</li> </ul>	필수서류
		<ul style="list-style-type: none"> <li>• 공적증명서 1부 (※ 국가 및 지방자치단체 등이 발행한 서류)</li> </ul>	필수서류
<ul style="list-style-type: none"> <li>• 건강보험자격득실확인서 1부 또는 경력증명서</li> </ul>		해당자	
		<ul style="list-style-type: none"> <li>• 군 경력 인정을 위한 병역사실이 기재된 주민등록표(초본) 또는 지방병무청 발급 병적증명서 1부</li> </ul>	해당자
<p>※ 원서접수 시작일 현재 휴직(휴업)자는 지원할 수 없으며, 최종합격자는 입학일(2023.3.1)기준 재직증명서를 추가로 제출하여야 하며, 입학일 기준 산업체에서 재직하고 있지 않을 경우는 입학을 취소함</p> <p>※ 지원자격 확인을 위해 상기 서류 이외에 추가로 기타 서류제출을 요구할 수 있음</p> <p>※ 공통 증빙서류는 2022.12.19.(월) 이후 발급한 서류에 한함</p> <p>※ 서류 제출기간 : 2022.12.29.(목) ~ 2023.1.6.(금) 17:00 도착분에 한함</p>			



추가제출서류(최종 등록자에 한함)			
최종 등록자	재직자	<ul style="list-style-type: none"> <li>재직증명서 1부 또는 재직하고 있음을 증명하는 서류 1부</li> <li>건강보험자격득실확인서 1부 또는 공적증명서 1부</li> </ul>	2023.3.1(수) 이후 발급분에 한함 ※ 최종합격자는 입학일(2023.3.1) 기준 산업체에서 재직하고 있음을 증명하는 서류를 추가로 제출하여야 하며, 입학일 기준 산업체에서 재직하고 있지 않을 경우는 입학을 취소함
	창업·자영업자	<ul style="list-style-type: none"> <li>사업자등록증(명) 1부</li> <li>납세증명서 또는 납세사실증명 1부</li> </ul>	
	1차 산업종사자 (농업, 수산업 등)	<ul style="list-style-type: none"> <li>공적증명서 1부</li> </ul>	
※ 공적증명서 : 국가 및 지방자치단체 등이 발행한 서류 ※ 최종합격자 제출서류기간 : 재직증명서는 2023.3.11.(토) 17:00까지 제출			

산업체 범위

<ul style="list-style-type: none"> <li>국가·지방자치단체 및 공공단체</li> <li>근로기준법 제11조에 의거 상시근로자 5인(사업주 포함) 이상 사업체</li> <li>4대보험 중 1개 이상 가입 사업체(창업·자영업자 포함)</li> </ul> ※ 4대보험 가입 대상자가 아닌 산업체 종사자(농업, 수산업 등)는 국가·지방자치단체가 발급하는 공적증명서(농지원부 등) 제출
--

반영방법

모집단위	면접고사	재직경력	총점
전 모집단위	400점(40%)	600점(60%)	1,000점(100%)

선발원칙

- 평생학습자 전형과 동일

동점자처리기준

모집단위	순위
ICT융합공학과, 사회안전학과, 사회복지상담학과, 시니어운동처방학과, 스포츠레저산업학과, 실용콘텐츠창작학과	<ul style="list-style-type: none"> <li>1순위 : 면접고사 점수 우수자</li> <li>2순위 : 경력점수 우수자</li> <li>3순위 : 본 대학 입학전형관리위원회에서 결정</li> </ul>

## 대학수학능력시험 반영방법

반영방법

구분	반영 영역수	점수 활용	반영영역 비율				비고
			국어	수학	영어	탐구	
일반전형	4/4	표준점수	4개 영역 반영(선택영역 각 25%)				• 탐구영역은 1과목 성적 반영 (x2) • 제2외국어나 한문은 탐구영역 1과목으로 인정할 수 없음
실기전형	3/4	표준점수	3개 영역 반영(선택영역 각 33.3%)				

영어절대평가 등급에 따른 성적 반영

등급	1	2	3	4	5	6	7	8	9	편차
점수	200	198	196	194	191	187	182	177	172	28점

반영 점수 계산 방법 (일반전형)

• 4개 영역 표준점수의 합  $\times \frac{10}{8} \times 100\% =$  수능반영점수

반영 점수 계산 방법 (실기전형)

• 3개 영역 표준점수의 합  $\times \frac{10}{6} \times 20\% =$  수능반영점수

산출방법 (예시)

• 지원자의 대학수학능력시험 표준점수기준으로 국어영역 120점, 수학영역 123점, 영어영역 3등급, 탐구영역1(한국지리) 63점, 탐구영역2(생활과윤리) 61점의 경우

구분	대학수학능력시험 산출방법	비고
일반전형	[국어영역 120+수학영역 123+영어환산점수 196+탐구영역1(한국지리 - 탐구영역상위 점수)(63×2)] $\times \frac{10}{8} \times 100\% = 706(1,000점 만점)$	반영과목수 4과목
실기전형	[수학영역 123+영어환산점수 196+탐구영역1(한국지리 - 탐구영역상위 점수)(63×2)] $\times \frac{10}{6} \times 20\% = 148(200점 만점)$	반영과목수 상위 3과목

※ 환산점수는 소수점 첫째 자리에서 반올림하여 반영합니다.

※ 지원자가 제출한 대학수학능력시험 반영과목 수가 부족할 경우 표준점수를 0점으로 반영하여 성적을 산출합니다.

## 학교생활기록부 반영방법(평생학습자 전형 및 정원외)

반영과목 수 (총 10과목)

구분	반영과목수	1학년 ~ 3학년
전 모집단위	10과목	국어, 영어, 수학, 사회, 과학 교과 중 3과목(석차등급), 전 과목 중 7과목(진로선택 최대 2과목까지 반영 가능) *사회교과 : 한국사, 역사, 도덕 교과 포함
반영비율	100	100
적용방법	등급별 환산점수	등급별 환산점수

※ 모집단위가 인문·사회, 자연, 공학계열은 예체능 교과 제외(예체능 교과: 미술, 음악, 예술, 예술에 관한 교과, 체육, 체육에 관한 교과 등)

※ 모집단위가 예·체능계열은 예체능 교과 포함하며 단, 석차등급이 표시되지 않은 과목은 제외

※ 지원자가 이수한 과목 중 반영과목 수가 부족한 경우 반영과목에 대한 등급별 점수와

부족한 과목의 기본점수(9등급)를 합산하여 성적을 산출함

※ 검정고시 출신자는 평균점수를 환산하여 반영

※ 진로선택 과목 성적반영 - A : 1등급, B : 3등급, C : 5등급

학생부 성적 산출 방법

반영과목 등급별 환산점수

반영점수 = 10과목 환산점수의 합

학생부 40% 반영의 경우(평생학습자 전형)

학년 / 등급	1	2	3	4	5	6	7	8	9
1~3학년	40	39	38	37	36	35	34	33	32



학생부 100% 반영의 경우(정원 외)

학년 / 등급	1	2	3	4	5	6	7	8	9
1~3학년	100	99	98	97	96	95	94	93	92

**검정고시 출신자  
지원안내**

※ 검정고시 합격자 성적 환산 점수

평균성적 \ 검정고시	100 ~ 97.01	97 ~ 94.01	94 ~ 91.01	91 ~ 88.01	88 ~ 85.01	85 ~ 82.01	82 ~ 79.01	79 ~ 76.01	76 ~
평생학습자 전형(40%)	400	390	380	370	360	350	340	330	320
정원 외(100%)	1,000	990	980	970	960	950	940	930	920

▶ 검정고시 출신자 검정고시 성적증명서 제출 방법

- 대입전형자료 온라인 제공을 원하는 지원자는 시도교육청 나이스 대국민서비스 검정고시 대입전형홈페이지 ([www.neis.go.kr](http://www.neis.go.kr)) 에서 본인의 고졸 검정고시 합격 및 성적자료를 확인하고 온라인 제출 신청
- 입학원서 작성 시, 나이스 대국민서비스 검정고시 대입전형홈페이지([www.neis.go.kr](http://www.neis.go.kr))에서 온라인 제출 신청한 지원자는 '제출동의 확인번호'를 확인하여 입력
- 검정고시 대학입학전형자료는 2015년 1회차 시험~2022년 2회차 시험 5년간의 대상기간 자료를 온라인으로 제공
- 위와 같은 절차를 거치지 않았을 시 검정고시 성적증명서(교육청 발행)를 지원 대학에 우편 또는 직접 방문-제출해야 함

**특성화고교 전문교과  
과목(성취평가제)  
성적 산출 방법 안내  
(특성화동일계출신자  
전형)**

과목별 '석차등급' 대신 '성취평가제'가 적용된 전문교과의 내신성적 산출 : 원점수, 평균, 표준편차로 구한 Z-점수 ((원점수-평균)÷표준편차)의 정규분포 확률누적값 p(z)를 계산 혹은 정규분포표에서 적용하여 1-p(z)로 백분위 계산하고 석차백분위를 구한 후 내신조건표를 이용하여 등급을 산출(동서대학교 홈페이지 성취평가제 성적산출 프로그램 참조)

**외국고등학교 졸업  
(예정)자 지원 안내**

- 일반전형, 실기전형, 평생학습자 전형, 고른기회 전형, 성인학습자 전형에 지원 가능하며 전형유형별 지원자격 및 제출서류는 해당 전형 페이지를 참조
- 공통제출서류
  - 고등학교 졸업(예정)증명서 1부
  - 성적증명서 1부
  - 아포스티유 확인서 또는 학교소재국 한국영사관 영사 확인서 1부, 한국어로 공증 번역하여 제출
  - 고교졸업 예정자일 경우, 최종졸업증명서를 제출해야함(제출기한 :추후 공지)

## 지원자 유의사항

**고등교육법 기본사항  
유의사항**

- 정시모집에서 군별 모집을 실시하는 대학(교육대학 포함, 산업대학·전문대학은 제외함, 이하 이항에서 같음)에 지원하는 경우 군별로 1회씩만 지원할 수 있습니다.
- 학생은 하나의 전형에서 다수의 모집 단위에 지원할 수 없습니다.

#### [복수지원 허용범위]

- 정시모집 대학(교육대학 포함, 전문대학·산업대학 제외)에 있어서는 모집 기간 군이 다른 대학 간 또는 동일 대학 내 모집 기간 군이 다른 경우 복수지원 가능합니다.

#### [복수지원 금지사항]

- 수시모집 대학(산업대학, 교육대학, 전문대학 포함)에 합격자(최초 합격자 및 총원 합격자)는 '정시모집 및 추가모집'에 지원할 수 없습니다.
- 정시모집에 있어서 모집기간 군이 같은 대학(교육대학 포함) 간 또는 동일 대학 내 모집기간 군이 같은 모집단위(일반전형과 특별전형간 포함) 간 복수지원을 금지합니다.
  - 산업대, 전문대는 모집 기간군의 제한 없습니다.
- 전문대학 수시모집 합격자는 다른 모집시기에 실시하는 대학·산업대학·교육대학 또는 전문대학의 모집에 지원할 수 없으며, 대학·산업대학 및 교육대학의 수시모집에 합격한 자도 전문대학이 실시하는 다른 모집시기에 지원할 수 없습니다.
  - 산업대학 수시모집 합격자는 다른 모집시기에 실시하는 대학·산업대학·교육대학 또는 전문대학의 모집에 지원할 수 없으며, 대학·교육대학 및 전문대학의 수시모집에 합격한 자도 산업대학이 실시하는 다른 모집시기에 지원할 수 없습니다.
- 정시모집에 합격하고 등록(최초등록 및 미등록 총원과정 중의 추가등록을 포함)한 자는 '추가모집'에 지원할 수 없으나, 다만 정시모집 미등록 총원 등록 마감일 16시까지 정시모집등록을 포기한 자에 한해서만 추가모집 지원 가능합니다.
  - 산업대학, 전문대학 합격자는 정시모집 등록을 포기하지 않아도 추가모집 지원 가능합니다.
- '대학(산업대학, 교육대학, 전문대학 포함)'과 '특별법에 의해 설치된 대학·각종학교' 간에는 복수지원과 이중등록 금지 원칙을 적용하지 않습니다.
  - 특별법에 의한 설립대학: 육·해·공군사관학교, 국군간호사관학교, 경찰대학, 광주과학기술원, 대구경북과학기술원, 울산과학기술원, 한국과학기술원, 한국예술종합학교, 한국전통문화대학교, 한국폴리텍대학, 한국방송통신대학교 등
- 대학별 입학전형이 종료된 후, 복수지원 위반 사실이 전산자료 검색을 통해 확인될 경우 입학은 무효로 합니다.

#### [이중등록 금지사항]

- 모집 시기별로 지원하여 입학할 학기가 같은 2개 이상의 대학(산업대학·교육대학·전문대학 포함)에 합격한 자는 하나의 대학에만 등록(등록금 납부 포함)하여야 합니다.
- 한국대학교육협의회는 개별 대학으로부터 관련 자료를 제출받아 이를 검색·분석하여 이중등록 금지를 위반한 자의 명단을 각 대학에 통보하고, 이를 통보받은 대학은 해당자의 입학을 지체 없이 무효로 합니다.
- 대학 합격 통보를 받아 등록한 수험생이 타 대학에 총원 합격 통보를 받아 등록하고자 할 경우에는 선 등록한 대학에 등록 포기 의사를 명확히 표현한 후, 타 대학 총원 합격 대학에 등록하여야 합니다.

#### 기본 유의사항

- 전형 기간 중 주소, 전화번호 등 개인정보의 변동이 있으면 반드시 본 대학교 입학처에 변경사실을 알려 주시기 바랍니다. 통보받지 못해서 생기는 불이익(추가 합격자 통보 불가능)의 책임은 지원자에게 있습니다.
- 원서 기재 내용이 사실과 다르거나 작성오류, 기재사항 누락, 판독불능 등으로 인해 발생한 불이익은 지원자 본인의 책임으로 합니다.
- 원서접수 후 제출 서류의 미제출, 면접고사나 실기고사의 대리응시, 기타 부정행위자는 성적에 관계없이 불합격 처리하며, 입학이 허가된 경우라도 이를 취소합니다.
- 입학사정에 사용된 전형자료에 주요사항이 누락되거나 허위나 부정이 있다고 판단되는 경우에는 입학취소를 할 수 있으며 이에 따라 입학이 취소된 경우 해당자가 납부한 등록금은 반환하지 않습니다. 단, 등록금을 납부한 학기가 종료되지 않은 경우에는 「대학 등록금에 관한 규칙」의 반환기준에 준하여 반환합니다. 또한 본교 및 타 대학에서 입학이 취소된 자의 경우 입학이 취소된 날로부터 3년간 본교에 입학할 수 없습니다.



- 접수가 완료된 후 입학원서접수의 변경 및 취소는 불가능하며 제출된 서류는 반환하지 않습니다.
- 신분증 미지참 시 실기고사 및 면접고사에 응시할 수 없습니다.
- 입학전형 성적 및 평가내용은 공개하지 않습니다.
- 수시모집 최종 등록 마감 후 미충원 인원은 정시모집에 이월하여 선발합니다.
- 본 모집요강의 모든 사항은 지원자에게 별도로 공지하지 않으므로 내용을 정확히 숙지하기 바랍니다. 숙지하지 못해 발생하는 모든 불이익은 지원자 본인의 책임으로 합니다.
- 본 대학교는 기독교정신에 의해 설립된 학교이므로 매주 1회 학생채플을 실시합니다.
- 추가 합격자 발표 통보 시 3회 이상 통보가 되지 않으면 다음 차수 합격자에게 통보합니다.
- 원서접수 전형료는 환불하지 않습니다.
- 학교생활기록부 및 제출서류에 대한 위·변조 사실이 발견될 경우 합격 또는 입학이 취소됩니다.

※ 장애학생 지원 시 유의사항

- 장애로 인하여 면접·실기고사 등에 있어서 제한사항이 있는 경우 면접장소 조정, 도우미 지원 등을 제공하오니, 입학처로 연락해주시길 바랍니다.

※ 개인정보 수집·이용 안내

- 동서대학교는 대학 입학전형을 위해 아래와 같이 개인정보를 수집·이용합니다.
  - 지원자 정보: 성명, 주민등록번호, 주소, 전화번호, 휴대전화번호, 추가연락처, 이메일 주소, 대학수학능력시험 성적 및 학교생활기록부자료, 환불계좌번호 등
  - 학교정보: 최종학력구분, 재학/출신고교명, 졸업(예정)연도
- 수집된 개인정보는 대학의 학사업무 이외의 다른 목적으로 사용되지 않으며, 개인정보 보유기간의 경과 및 처리목적 달성 등 개인정보가 불필요하게 되었을 때에는 지체없이 해당 개인정보를 파기합니다.

## 등록포기 및 등록금 환불

등록금 환불방법

구분	내용
등록포기 방법	• 본 대학교에서 정시모집에 합격하여 등록한 후 등록을 포기하려면 동서대학교 입학홈페이지에서 등록포기서를 작성하여야 합니다.
등록금 환불 기간	• 환불신청기간 : 2023.2.10.(금) ~ 16.(목) 16:00
환불 방법	• 인터넷 환불신청 - 본 대학교 홈페이지에서 본인이 신청하면 익일 신청자 계좌로 입금(구비서류 없음)

※ 충원합격자 발표기간 중 다른 대학의 충원합격 통보를 받은 경우 합격자는 등록을 원하지 않는 대학에 대해 해당 대학 등록포기 의사를 즉시 전달하여야 합니다.

※ 합격취소 및 등록금 환불 요청은 동서대학교 홈페이지에서 작성 가능합니다.

반환기간에 따른 수업료 반환액

기간	수업료반환액
학기 개시일부터 30일까지	수업료의 6분의 5 해당액 반환
학기 개시일에서 30일이 지난날부터 60일까지	수업료의 3분의 2 해당액 반환
학기 개시일에서 60일이 지난날부터 90일까지	수업료의 2분의 1 해당액 반환
학기 개시일에서 90일이 지난날	반환하지 않음

## 총원합격자 발표

### 총원합격자 통보기간 및 등록

구분	기간	장소	비고
합격자 발표	2023.2.9(목) ~ 16(목) 18:00	본 대학교 홈페이지 조회	최초합격자 및 총원합격자는 홈페이지 및 개별연락으로 발표예정
최종등록	추가 합격자 발표 시 차수별 안내	지정남부처	

- 최초합격자 및 총원합격자 발표는 홈페이지 및 개별연락을 통해 실시할 예정이며, 모든 지원자는 전형일정에 명시된 합격자 발표 일에 합격 여부를 조회하여야 합니다.
- 미등록 총원합격자는 합격 사실과 등록기간을 홈페이지 또는 전화로 개별 통지합니다.
- 총원기간 중 원서에 기재된 모든 연락처로 연락이 안 될 경우 등록 포기자로 간주하여 불합격 처리하고 차순위자에게 추가합격을 통보합니다.
- 입학원서에 기재된 연락처로 언제나 전화통화가 가능하도록 후보자는 항상 대기하여야 합니다.
- 연락처가 변경된 경우 입학처(051-320-2115~6)로 변경 사실을 통보하여야 합니다.
- 미등록 총원합격으로 통보받았을 시 다른 대학에 이미 등록하였으면 그 등록을 취소한 후 본교에 등록하여야 합니다.

## 전형료

전형유형	전형료
일반전형	29,000원
실기전형	68,000원
농어촌출신자 전형, 특성화동일계출신자 전형	33,000원
평생학습자 전형, 성인학습자 전형, 특성화고졸재직자 전형, 고른기회 전형	면제(공통원서접수 수수료 : 5,000원)

- 면접고사 및 실기고사에 미응시한 수험생은 별도의 고사료 환불 없습니다.
- 원서접수를 마감한 후에는 취소할 수 없으며, 전형료를 환불받을 수 없습니다.  
단, 아래의 경우 전형료의 일부 또는 전액을 환불할 수 있습니다.
  - 전형료를 착오로 과납한 경우 : 과납한 금액 환불
  - 천재지변으로 인하여 입학전형에 응시하지 못한 경우 : 전형료 전액(공통원서접수 수수료 제외)
  - 질병 또는 사고로 인하여 입원 또는 사망한 경우(해당사항을 증명할 수 있는 경우) : 전형료 전액(공통원서접수 수수료 제외)

### ※ 전형료 비례 환불 절차

- 「고등교육법」 제34조의4제5항 및 「고등교육법 시행령」 제42조의3에 따라 입학전형 관련 수입·지출에 잔액이 발생될 경우, 납부한 전형료에 비례하여 반환할 수 있습니다.
- 입학전형료 반환 방법은 인터넷 원서 접수 시 입력한 금융기관 환불계좌로 이체
- 반환절차에 소요되는 비용(금융기관 전산망 이용에 드는 비용 등)이 발생될 경우 비용을 차감하고 반환할 예정이며, 비용이 반환할 금액 이상이면 반환하지 않습니다.

# 전년도 입시결과

※ 2022학년도[전년도] 정시모집 최종등록자 기준 수능등급

모집단위	정시 가군						정시 나군					
	일반전형			실기전형			일반전형			실기전형		
	최고등급	최저등급	평균등급	최고등급	최저등급	평균등급	최고등급	최저등급	평균등급	최고등급	최저등급	평균등급
영화과 <b>교직</b>	4.25	4.75	4.5	-	-	-	-	-	-	-	-	-
뮤지컬과 <b>교직</b>	-	-	-	5	8	6.11	-	-	-	-	-	-
연기과 <b>교직</b>	-	-	-	3	6.33	5.1	-	-	-	-	-	-
디자인학부 <b>교직</b> - 시각디자인전공 - 디지털미디어디자인전공 - 제품인터랙션디자인전공 - 환경디자인전공	-	-	-	-	-	-	-	-	-	3.33	7	5.09
패션디자인학과 <b>교직</b>	-	-	-	-	-	-	-	-	-	4	6.33	5.19
광고홍보학과	4.25	5.25	4.9	-	-	-	-	-	-	-	-	-
건축학과 <b>5년제</b>	-	-	-	-	-	-	5.5	7.25	6.25	-	-	-
방송영상학과	4	5.5	4.63	-	-	-	-	-	-	-	-	-
디지털콘텐츠학부 (게임학과) (영상애니메이션학과) (웹툰학과)	-	-	-	4	7.67	5.44	-	-	-	-	-	-
컴퓨터공학부 (소프트웨어학과) (정보보안학과) (인공지능응용학과) (컴퓨터공학과)	4	7.75	5.6	-	-	-	-	-	-	-	-	-
전자기계공학부 (전자공학과) (기계공학과)	-	-	-	-	-	-	4.5	6.5	5.36	-	-	-
건축사회환경공학부 (건축공학과) (사회환경공학과)	-	-	-	-	-	-	6.5	6.5	6.5	-	-	-
경영학부 - 경영학전공 - 회계세무학전공	5	7.5	5.8	-	-	-	-	-	-	-	-	-
국제통상물류학부 (국제통상학과) (국제물류학과)	5	7.5	5.96	-	-	-	-	-	-	-	-	-
외국어학부 (영어학과) (일본어학과 <b>교직</b> ) (중국어학과 <b>교직</b> )	4	6.5	5.48	-	-	-	-	-	-	-	-	-
관광학부 (호텔경영학과) (관광경영·컨벤션학과)	4.75	7	5.8	-	-	-	-	-	-	-	-	-
캠퍼스아시아학과	6.75	6.75	6.75	-	-	-	-	-	-	-	-	-
보건행정학과	4.25	5.5	5.04	-	-	-	-	-	5.0	-	-	-
임상병리학과	4	4.75	4.25	-	-	-	-	-	-	-	-	-
간호학과	3	3.75	3.5	-	-	-	-	-	-	-	-	-
치위생학과	4.5	5.25	4.84	-	-	-	-	-	-	-	-	-
방사선학과	4	4.75	4.5	-	-	-	-	-	-	-	-	-
작업치료학과	3.75	4.75	4.35	-	-	-	-	-	-	-	-	-
운동치방학과	-	-	-	5	6.67	5.81	-	-	-	-	-	-
체육학과	-	-	-	-	-	-	-	-	-	5	8.33	6.17
식품화장품학부 (식품영양학과 <b>교직</b> ) (화장품·신소재학과)	5.25	6	5.72	-	-	-	5.25	-	-	-	-	-
사회복지학부 (사회복지학과) (청소년상담심리학과 <b>교직</b> )	4.5	6.5	5.58	-	-	-	-	-	-	-	-	-
경찰행정학과	3.75	5	4.47	-	-	-	-	-	-	-	-	-



# 글로벌 캠퍼스에서 자라는 글로벌 인재

## 주례·센텀·미국·중국캠퍼스



MY **BRIGHT** FUTURE



**동서대학교 입학처**  
47011 부산광역시 사상구 주례로 47  
47 Jurye-ro, Sasang-gu, Busan 47011, Korea

[www.dongseo.ac.kr](http://www.dongseo.ac.kr)  
T 051 320 2115~6  
F 051 313 2190

입시정보 바로가기

